

Instrucciones de Instalación para el Abrepuertas Automático CP-4

1. NÚMERO DE SERIE

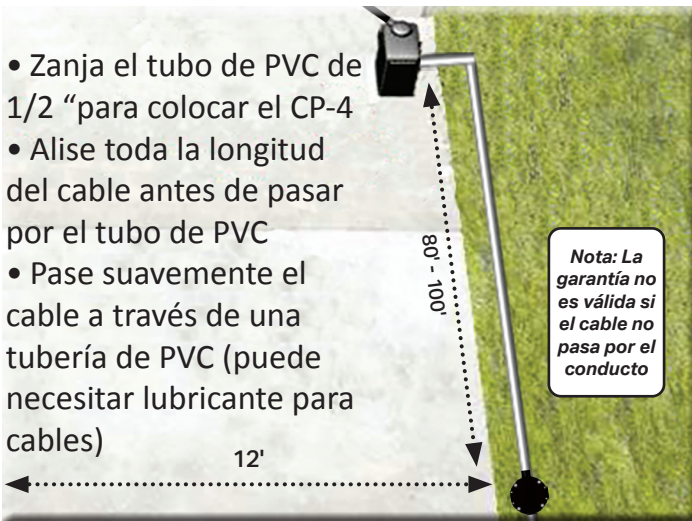
Hay un número de serie del código de barras en la parte inferior del "disco" y en la caja del producto. Cuando llamado para hablar sobre su producto, tenga este número a mano.



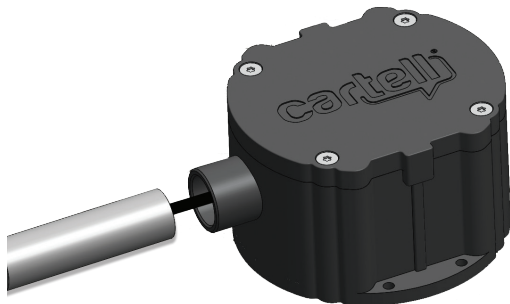
Código de producto
Año de fabricación
Número de serie

2. TUBO DE AANJA Y CABLE

- Zanja el tubo de PVC de 1/2 "para colocar el CP-4
- Alise toda la longitud del cable antes de pasar por el tubo de PVC
- Pase suavemente el cable a través de una tubería de PVC (puede necesitar lubricante para cables)



3. CONDUCTO Y UNTA DESLIZANTE



Después de pasar el cable a través del conducto de plástico, inserte el conducto dentro de la junta deslizante en el "disco". **NO PEGUE** (para desinstalar, más tarde, si es necesario).

4. CONECTAR A LA PUERTA

El CP-4 funciona con todos los operadores de portones alimentados o solares, terminales de salida libre simple o doble.



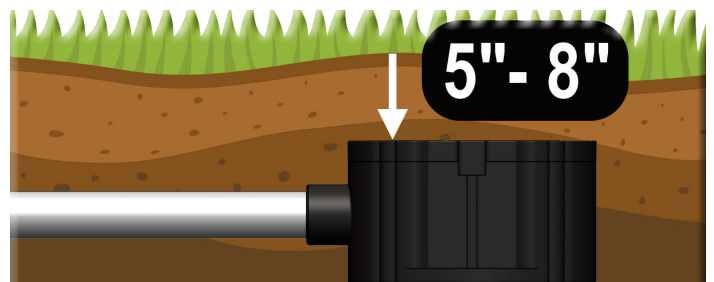
VOLTAJES	CORRIENTE
8-24 VAC	Colocarse: 30-70 µA
8-30 VDC	Alarma: 40-60 mA

5. LA PUERTA DE SENSIBILIDAD

NOTA: EN LA MAYORÍA DE LOS CASOS, NO AJUSTE LA SENSIBILIDAD NI RETIRE LA TAPA.

AJUSTE DE SENSIBILIDAD		NOTA: LA MAYOR SENSIBILIDAD ES CON INTERRUPTORES DIP EN LA POSICIÓN APAGADA. NOTA: EL COLOR DEL INTERRUPTOR DIP PUEDE VARIAR.
ALTO (predeterminado) Detecta un vehículo va a 5 MPH a 12-14' de distancia 1 y 2 en posición OFF		
MEDIO Detecta un vehículo va a 5 MPH 6-8' de distancia 1 posición ON y 2 OFF		
BAJO Detecta un vehículo va a 5 MPH a 2-3' de distancia 1 y 2 en posición ON		

6. ENTERRAR EL CONDUCTO Y "DISCO"



Pruebe la unidad con la puerta haciendo girar el acero sobre el disco (o conduciendo el vehículo). Si abre la puerta correctamente, termine la instalación enterrando el conducto y golpee a 5-8" debajo de la superficie.

SI LOS ANIMALES PISOTEAN ENCIMA DEL "DISCO" ENTERRADO, ABRE LA PUERTA, ENTIERRA EL "DISCO" MÁS PROFUNDO, PRESIONA LA TIERRA A SU ALREDEDOR Y HAZLO INAMOVIBLE.

OTRAS INSTRUCCIONES

NOTA IMPORTANTE: CP-4 NO ES UNA SEGURIDAD. DEBE AÑADIR UNA SEGURIDAD EXTERNA CUANDO USAR CP-4.

- CP-4 se puede instalar sobre el suelo atornillando “disco” directamente a un objeto inamovible.
- Si se instala sobre el suelo, use un conducto para proteger mecánicamente el cable (los animales comerán).
- **El vehículo necesita ir al menos 5 MPH y necesita pasar en sensor para ser detectado.**

Instale CP-4 al menos:

- 6-10 pies de distancia de la energía enterrada, teléfono o cerca invisible del perro
- 10 pies de distancia de las líneas de gas natural
- 20 pies de distancia del poste de energía con un transformador
- 100 pies atrás del tráfico ferroviario
- 200 pies de distancia de las líneas eléctricas de subestaciones de alta potencia
- 80-100 pies atrás del operador de la puerta

Especificaciones Técnicas

Potencia Requerida	8–24 VAC or 8–30 VDC
Corriente de Espera	30–70 Microamperios (μ A)
Corriente de Alarma	30–40 Miliamperios (mA)
Tiempo de Retransmisión	2–3 segundos
Contactos de Relé	SPDT, flotante, N.O. or N.C. (Form C)
Clasificación de Contacto de Relé	1 amp/24 VDC (1 mA at 5 VDC min. load)
Grado de Protección	IP68
Calificación de Fuerza	9.53 tonelada de fuerza 8646 kgf
Rango de Temperatura	-25° F. – +140° F. -32° C. – 60° C.
Dimensiones	4.5 in. dia. x 2.5 in. high 11.43 cm dia. x 6.35 cm high
Peso	5 libras (2.7 KG) con cable de 100 pies bs.



El CP-4 cumple con la parte 15 de las Reglas de la FCC. La operación está sujeta a las siguientes dos condiciones: 1) El dispositivo no puede causar interferencias perjudiciales, y; 2) este dispositivo debe aceptar cualquier interferencia recibida, incluida la interferencia que pueda causar un funcionamiento no deseado.



ADVERTENCIA: El producto puede exponerse a productos químicos, incluidos acrilonitrilo, que el estado de California sabe que causa cáncer. Para más información, visita www.P65Warnings.ca.gov.

Derechos de autor © 2023 by Cartell

DEVOLUCIÓN DE MERCADERÍA

CONSUMIDOR: Contacte a su instalador

INSTALADOR: LLAME ANTES DE EXCAVAR

Llame (717) 532-0033, opción 1 para resolver problemas y recibir un número de Autorización de Devolución de Mercadería (R.M.A.). Escriba el número de R.M.A. en la caja de envío y cualquier correspondencia incluida con el producto defectuoso.

DISTRIBUIDOR: Envíe a los instaladores directamente a Cartell, citando el 717-532-0033 (opción 1) como número de teléfono.

GARANTÍA DE TRES AÑOS

Todos los productos Cartell están garantizados contra defectos de material y mano de obra durante tres años. Esta garantía no cubre defectos causados por, entre otros: actos de Dios, instalación inadecuada, abuso, danos por incendio, sobretensiones eléctricas, fallas del sistema integrado, instalación inadecuada de la tapa/empaquetadura, tornillos de apriete excesivo, pelar los agujeros de los tornillos y danos al cable causado por rebanar, tirar, enredar, empalmar, incorrectamente y no hacer pasar el cable en un conducto no metálico.



INFORMACIÓN DEL CONTACTO

APOYO TÉCNICO / RMAs	717-532-0033, opción 1
ENVÍO	717-532-0033, opción 3
CONTABILIDAD	717-532-0033, opción 4
CORREO ELECTRÓNICO	info@cartell.com
ORDENAR (Solo distribuidores)	orders@cartell.com
DIRECCIÓN	510 West King Street Shippensburg, PA 17257
SITIO WEB	www.cartell.com

APUNTES:

